

# 심리학과 뉴스레터

| 2024년 봄호 제1호 |



## 학과소식

### 권석만 교수의 '일목 장학금' 기부



심리학과 권석만 교수(현 명예교수)가 2023년 8월 정년퇴임을 앞두고 후배이자 제자들을 위해 장학금 1억 원을 기부했다.

권석만 교수는 "서울대학교에서 배우고 가르칠 수 있었던 것을 인생의 커다란 행운이자 축복"으로 여긴다며 그 감사의 뜻으로 장학금을 기부하게 되었다고 말했다. 한 그루의 나무를 심는다는 의미로 '일목(一木) 장학금'이라고 명명되었으며 경제적 어려움 속에서도 곳곳에 학문의 뜻을 키워나가는 대학원생에게 매년 등록금 전액을 지원하게 된다.

이에 서울대는 2023년 8월 29일(화) 관악캠퍼스에서 유홍림 총장을 비롯해 권석만 교수, 채수옥 배우자, 김기현 발전재단 부이사장, 권숙인 사회과학대학 학장, 이준환 상임이사 등 주요 교내외인사가 참석한 가운데 감사패 전달식을 개최했다.

유홍림 총장은 감사 인사를 전하며 "학문 발전과 후학 양성에 헌신하시며 모교 발전에 공헌하신 교수님의 귀한 나눔을 통한 이번 기금은 서울대가 세계를 선도하는 글로벌 리더를 양성하는 데 소중한 활용하겠다."라고 말했다.

### 이훈진 교수, 서울대학교 대학생활문화원 원장 취임



▶ 이훈진 원장  
(서울대학교 대학생활문화원)

“위기에 든든한 버팀목으로 학생여러분을 지지하겠습니다.”



서울대학교 대학생활문화원은 1962년 국내 최초의 대학상담소인 학생지도 연구소로 출발하여, 1975년 학생생활연구소, 2001년 9월 대학생활문화원이라는 이름으로 학생들 곁에 함께 해 온 기관이다. 대학생활문화원은 학생들의 건강한 학교생활 및 성장을 위해서 심리상담 서비스, 역량개발 서비스, 위기상담 서비스 등 다양하고 전문적인 서비스를 제공하고 있으며 조사연구사업을 통해서 재학생들의 학교생활에 대한 데이터를 구축하고 있다.

이훈진 교수가 원장으로 취임한 이후 대학생활문화원은 학생들이 성장하는 여정에 따뜻한 지지자로 동참하고자 더욱 노력하고 있다.

### 심리학과 24학번 신입생 환영회

심리학과 24학번 신입생 환영회가 2024년 1월 17일(수) 그리고 2월 16일(금)에 진행되었다. 심리학과와 새내기맛이단 학생들의 주도하에 성공적으로 기획하고 진행되었으며, 신입생인 24학번과 심리학과 재학생 간 친목을 도모하였다.



## 2023학년도 심리인의 날

〈심리인의 날〉행사가 2023년 5월 13~14일에 강원도 춘천시에서 진행되었다.

심리학과와 현직 교수인 안우영, 차지욱 그리고 이수현 교수와 약 50명의 심리학과 학부생이 모여 다양한 활동과 식사를 함께 하여 결속을 다지고 심리학과에 대해 더 자세히 알게 되는 시간을 가졌다.



## 2023학년도 교수님과의 식사

2023년 4월 3일과 2023년 11월 23일 두 차례에 걸쳐 두레미담에서 심리학과 ‘교수님과의 식사’ 행사가 진행되었다.

4월 3일 행사에는 한소원, 안우영, 차지욱 그리고 이수현 교수가 11월 23일 에는 최진영, 이훈진, 고성룡, 오성주, 안우영 그리고 김가원 교수가 참여하였다. 해당 행사에서 심리학과 학부생은 교수와의 대화를 통해 학문적인 이해를 도모하고 진로에 대한 궁금증을 해소할 수 있었다.

특히, 한 학생은 ‘교수님의 연구와 심리학 학계에 대한 관심이 깊어지고 앞으로의 대학 생활과 연구 활동에 대한 조언을 구해볼 수 있는 뜻깊은 시간이었다’는 소감을 전해주었다.



## 2023학년도 심리학과 대학원 오리엔테이션

2023년 9월 5일 심리학과 대학원생을 위한 오리엔테이션이 개최되었다. 대학원 주임 김가원 교수의 주관으로 ‘Together, we go (faster and further)’이라는 주제로 진행 되었으며, 대학원 구성원 모두가 함께 협력하고 지지함으로써, 우리가 더 빠르게 그리고 더 멀리 나아갈 수 있음을 전달하였다.

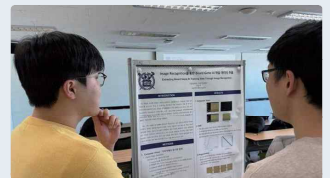
오리엔테이션은 김가원 교수의 학과 구성원 소개와 환영인사로 출발하여, 강규이 대학원 조교의 교과목 이수과 학위 논문 준비에 대한 안내, 권선린 알포인트 주관리자 박사과정생의 학과 연구 참여 시스템 소개로 이어졌다. 또한 대학원 신입생과 재학생이 함께하는 식사자리를 통해 질문과 답변을 주고 받으며 친목을 도모하였다.

김가원 교수는 “심리학과 고유의 다양성이 큰 장점으로 발휘될 수 있도록, 각기 다른 연구실의 학생들이 이번 기회를 통해 적극적으로 교류를 시작하고, 서로의 연구와 생활에 대해 관심을 가지고 응원, 협력하게 되는 계기가 되기를 바란다”고 이야기를 남겼다.



## 뇌-마음-행동 연계전공 개별연구 발표회

심리학과 연계전공 뇌-마음-행동 개별연구 수업의 발표회가 2024년 12월 22일(금)에 진행되었다. 이날 행사에는 총 10명의 학생들이 한 학기 동안 연구한 결과를 포스터 형식으로 발표하는 시간을 가졌고, 안우영, 이수현, 한소원 교수가 심사위원으로 참석하여 학생들의 연구를 평가했다. 최우수상은 김규희 학생이, 우수상은 박선우, 손경배 학생이, 장려상은 우승석, 최영윤 학생이 수상하였다.



심리학과 교수동향



**고성룡**

- ▶ 세부 전공 : 언어심리학
- ▶ 연구 분야 : 언어처리 및 장애, 형식의미론, 안구 운동 응용, Human-Computer Interface



**이수현**

- ▶ 세부 전공 : 인지신경과학
- ▶ 연구 분야 : 기억 인코딩 및 인출, 감정 처리, 인지신경과학, 뉴로이미징



**김가원**

- ▶ 세부 전공 : 조직심리학
- ▶ 연구 분야 : 조직 포용성 및 다양성, 모집채용 및 경력결정, 기업가 정신 및 사회적 창업



**이훈진**

- ▶ 세부 전공 : 임상상담심리학
- ▶ 연구 분야 : 심리치료, 긍정심리치료, 편집증과 망상, 성격 장애 및 성격적 강점, 정서장애



**김청택**

- ▶ 세부 전공 : 계량심리학
- ▶ 연구 분야 : 심리학 연구 방법론, 심리 측정, 자료과학 (문서처리, 토픽모델링, 기계학습)



**차지욱**

- ▶ 세부 전공 : 생물심리학 및 데이터 신경과학
- ▶ 연구 분야 : 뇌이미징, 뇌커넥트, 임상 신경정신과학, 데이터 사이언스 및 인공지능



**김향숙**

- ▶ 세부 전공 : 임상심리학
- ▶ 연구 분야 : 정서장애, 정서조절, 자살, 심리적 성장



**최인철**

- ▶ 세부 전공 : 사회심리학
- ▶ 연구 분야 : 문화와 인지, 긍정심리학, 행복, 사회인지 및 의사 결정



**박주용**

- ▶ 세부 전공 : 지각심리학
- ▶ 연구 분야 : 시험 효과, 논증과 탐구학습의 효과, 설명이 학습에 미치는 영향



**최진영**

- ▶ 세부 전공 : 임상신경과학
- ▶ 연구 분야 : 정신 및 뇌 건강, 인지 노화, 인지 검사, 고등 인지 훈련 프로그램



**안우영**

- ▶ 세부 전공 : 임상심리학
- ▶ 연구 분야 : 중독, 의사결정 신경과학, 계산 신경과학, 기계 학습



**한소원**

- ▶ 세부 전공 : 인지심리학
- ▶ 연구 분야 : 응용인지심리학, 주의과정과 행동, 정서과학, 노인인지발달, 정서와 디자인



**오성주**

- ▶ 세부 전공 : 지각심리학
- ▶ 연구 분야 : 시지각 처리, 주의, 착시, 게슈탈트 심리학

## 심리학과와 최근 학문적 발전과 사회적 기여

최근 5년 간 우리 학과는 다음과 같은 새로운 교수님들을 모셨다: 2017년에는 안우영 교수님(임상심리학), 2020년에는 차지욱 교수님(생물심리학 및 데이터 신경과학), 2021년에는 김가원 교수님(조직심리학), 그리고 2022년에는 이수현 교수님(신경과학). 이와 더불어 심리학과와 연구 성과가 지속적으로 상승하게 되었다.

특히, 심리학과 교수님들이 참여하고 있는 국가 및 민간 연구 프로젝트의 총액은 2023년에는 전년 대비 두 배 이상 증가하여 140억 원에 달하는 기록적인 성장을 이루었다. 이는 우리 학과가 학문적 연구와 사회적 기여 모두에서 중요한 역할을 하고 있음을 방증하는 결과이다.

심리학과 교수님들의 논문 및 저술 연구 성과 또한 주목할 만하다. 2023년도에 심리학과 교수님들은 총 48편의 논문을 출판했다. 논문들은 심리학의 다양한 분야를 아우르는 연구들과 국내외 저명한 학술지에 게재된 논문들을 포함한다. 특히 주목할 만한 하이라이트는 다음과 같다:

### 1. 학제간 연구

인간공학심리학 연구실에서는 인간과 기술의 상호작용을 탐구하는 국제적인 저널인 "International Journal of Social Robotics"와 "International Journal of Human-Computer Studies"와 같은 최고 수준의 저널에 게재된 논문을 통해 심리학과 공학의 성공적인 학제간 연구를 보여준다. 이 연구들은 인공지능 로봇과 인간의 상호작용에서 신뢰 형성의 기제와 오류를 복구하는 로봇의 행동을 탐구한다.

### 2. 사회과학 통찰

"한국심리학회지: 건강"에 게재된 연구를 통해 사회적 통찰과 함의를 제공한다. 이는 COVID-19 시대에 대규모 감정 일기에서 관찰된 심리적, 정서적 특성에 대한 성찰을 통해 우리 학과의 연구가 학문적인 기여뿐 아니라 사회적 문제를 해결하는 데 공헌하고 있음을 보여준다.

### 3. 글로벌 기여

SCI(과학 인용 색인)에 등재된 국제 저널에 게재된 논문들은 심리학과의 연구가 스트레스, 중독, 자살위험, 심리적 웰빙 등 현대 심리학이 해결해야 하는 챌린지에 대응하고 있음을 보여주며, 우리 학과의 심리학 연구가 국가적 및 글로벌 담론에 중요한 기여를 하고 있음을 강조한다.

## 안우영 교수, 미국 국립보건원(NIH)의 NIDA 연구비(R01) 수혜

서울대학교 심리학과 안우영 교수가 미국국립보건원(National Institute of Health; NIH)의 산하기관인 National Institute on Drug Abuse (NIDA)로부터 R01 연구비를 수주(연구비 3,500,000천원)하였다.

서울대 심리학과 안우영 교수 연구팀은 최근 기계학습(machine learning), 계산모델링(computational modeling), 디지털표현형(digital phenotyping) 등의 방법을 활용하여 중독 관련 행동의 인지신경학적인 특성을 빠르고 정확하게 측정하는 방법을 개발하였다.

이러한 연구를 기반으로 미국 Virginia Commonwealth University의 Jasmin Vassileva 교수와 공동 주연구자(Multiple Principal Investigators)로 향후 5년간(2023-2028) 수행하게 될 R01 과제를 NIH에서 수주하였다. 본 과제를 통해 각성제, 아편, 니코틴 등의 다양한 약물사용장애 환자들의 인지신경학적인 특성을 빠르고 정확하게 측정하는 도구 및 디지털 표현형(digital phenotype)을 개발/보급하고, 한국, 미국, 유럽의 다양한 중독 환자들을 대상으로 검증할 예정이다.

## 차지욱 교수, 과기부 뇌선도융합기술 연구 과제 수주

차지욱 교수가 2023년 과학기술정보통신부로부터 뇌-환경 상호작용 융합 기술에 관한 연구 과제를 수주(연구비 2,700,000천원)했다. 이 연구는 복잡계로서의 뇌가 실제 환경과 유사한 자연스러운 상황에서 행동의 기작을 관찰하는 것에서부터 미시적 수준부터 거시적 수준에 이르기까지 뇌의 기능과 행동을 관찰하고, 이러한 위계적 수준의 데이터를 광범위한 딥 뉴럴 네트워크로 통합하여 신경 표상을 연구하는 다면적 접근을 목표로 한다.

이 프로젝트는 두 가지 주요 목표를 중심으로 구성된다. 첫 번째는 동물과 사람의 데이터를 사용하여 감정에 의해 맥락화된 지각 디코딩을 탐구하는 신경과학 데이터베이스를 구축하는 것이며, 정적 및 동적 환경에서 감정에 의해 맥락화된 지각을 디코딩하기 위한 기계학습 모델을 개발하고 검증하는 것을 목표로 한다. 두 번째 목표는 중간 멀티스케일 신경과학 파운데이션 모델을 구축하고 이를 이용한 뇌-환경 상호작용 시의 감정에 의해 맥락화된 지각의 디코딩 적용이다.

이 프로젝트를 통해, 차지욱 교수는 뇌-환경 상호작용 과정에서 감정에 의해 맥락화된 지각의 신경과학적 메커니즘을 밝히고, 이를 통해 신경과학 및 관련 분야에서 중요한 발전을 이루어내려고 한다.

## 심리학과 대학원생 공식 학술대회 발표성과

2023년, 심리학과 대학원생들은 국내외 학술대회에서 총 43편의 연구를 발표하며 눈부신 성과를 거두었다. 발표된 연구의 수만큼이나 고무적인 것은, 앞으로 국내 심리학을 이끌 대학원생들의 연구 주제의 다양성이라고 할 수 있다. 인지심리, 계량심리, 임상심리, 사회심리, 조직심리, 생물심리, 신경과학, 계산심리, 그리고 인공지능까지 폭 넓은 스펙트럼의 연구 주제는 미래 심리학 발전에 대한 기대감을 높인다.

### [대학원생 공식 학술대회 발표 성과]

번호	발표 저자	지도 교수	발표 년월	발표제목 (학술대회명)
1	이준호	김청택	2023.07	A Structure of basic emotions: A review of basic emotion theories using an emotionally fine-tuned language model (The 44th Annual Meeting of the Cognitive Science Society)
2	구자일	최인철 김가원	2024.02	"리더인가 팔로워인가: 해석 수준 및 도움추구 행동에서의 역할 정체성의 역할 (2024 한국 산업 및 조직심리학회 동계학술대회)"
3	박혜영	최진영	2023.07	The association between exposure to particulate matter and memory function through brain atrophy: Is social engagement protective? (International Neuropsychological Society, 2023)
4	윤드라흐 투굴두르	최진영	2023.08	타인 표상 과제에서 노년기 외로움에 따른 보상 영역 활성화 및 사회연결망 특성의 조절효과 (2023 제77차 한국심리학회 연차학술대회: AI 시대, 다시 생각하는 Human Mind)
5	승정선	이훈진	2023.08	성인 여성의 SNS 이용과 신체상 만족도 및 섭식 행동의 관계: 자기평가유지모형(SEM model)을 중심으로 (제77차 한국심리학회 연차학술대회 서던포스트 후원 특별 심포지엄)
6	심성훈	고성룡	2024.02	"양극성 장애 환자들의 한국어 정서 단어 처리 양상 (2024 한국 인지 및 생물 심리학회 연차학술대회)"
7	심성훈	고성룡	2023.02	"담화 처리에서 인간과 AI를 비교하기 (2023 한국 인지 및 생물 심리학회 연차학술대회)"
8	왕상	고성룡	2023.08	"Parafoveal semantic information extraction during eye movements in reading: Evidence from Chinese-Korean bilinguals (2023 International Conference on Cognitive Science)"
9	송민해	박주용	2023.07	Measuring Collaborative Problem Solving Capability Using Peer Assessment (The 44th Annual Meeting of the Cognitive Science Society)
10	송민해	박주용	2023.11	The Effect of Evaluation Activities on Memory (The 64th Annual Conference of Psychonomic Society)
11	이윤경	한소원	2023.08	Developing Social Robots with Empathetic Non-Verbal Cues Using Large Language Models (32nd IEEE International Conference on Robot and Human Interactive Communication)
12	이윤경	한소원	2023.08	Effect of Factual and Empathetic Feedback Styles in Robotic Fitness Coaching on Exercise Behavior Change (32nd IEEE International Conference on Robot and Human Interactive Communication)
13	이윤경	한소원	2023.07	A Portrait of Emotion: Empowering Self-Expression through AI-Generated Art (44th Annual Meeting of the Cognitive Science Society)

[ 대학원생 공식 학술대회 발표 성과 ]

번호	발표 저자	지도 교수	발표 년월	발표제목 (학술대회명)
14	배서연	한소원	2023.07	Friendly-Bot: The Impact of Chatbot Appearance and Relationship Style on User Trust (44th Annual Meeting of the Cognitive Science Society)
15	정윤원	한소원	2023.08	Social Robots as Companions for Lonely Hearts: The Role of Anthropomorphism and Robot Appearance (32nd IEEE International Conference on Robot and Human Interactive Communication)
16	송수연	안우영	2023.06	The Relationship Between Daily Activities and Mood: A Study of Korean Users of the Harukong App (World Congress of Cognitive and Behavioural Therapies)
17	송수연	안우영	2023.08	Investigating the Biopsychosocial Risk Factors of Problematic Gaming in Youth using a Machine Learning Approach (International Conference on Behavioral Addictions)
18	이은휘	안우영	2023.05	Alterations in Reward Sensitivity and Pavlovian Biases are Associated With Smoking Cessation Outcomes: A Computational Modeling and fMRI study
19	이은휘	안우영	2023.06	Affective Responses to Stress Can Modulate the Stress-Induced Smoking Behaviors Following a Quit Attempt
20	이정현	안우영	2023.06	Computational markers of treatment outcomes in smoking cessation: a longitudinal EMA study in real-world clinical settings (World Congress of Cognitive and Behavioural Therapies)
21	이정현	안우영	2023.08	Predicting body image satisfactino after liposuction surgery in patients with obesity using a longitudinal study and machine-learning analysis (International Conference on Behavioral Addictions)
22	이정현	안우영	2023.11	Computational markers of treatment outcomes in smoking cessation: a longitudinal EMA study in real-world clinical settings (Society for Neuroscience)
23	임주연	안우영	2023.06	Facial emotion recognition deficits in patients with mild cognitive impairment: Evidence for impaired recognition of positive and neutral emotions
24	김현진	안우영	2023.06	"Causal role of the dlPFC in modulating Pavlovian bias in the punishment domain (World Congress of Cognitive and Behavioural Therapies)"
25	김현진	안우영	2023.1	Computational risk profiles of impulsive decision-making for substance use disorders: similarities and differences between stimulants and opiates (한국임상심리학회 추계학술대회)
26	김현진	안우영	2023.11	Computational risk profiles of impulsive decision-making for substance use disorders: similarities and differences between stimulants and opiates (Society for Neuroscience)
27	권민아	안우영	2023.06	"Shared and Distinct Neurocognitive Features of Internet Gaming Disorder and Alcohol Use Disorder (10th World Congress of Cognitive and Behavioural Therapies)"
28	권민아	안우영	2023.08	"Neural correlates of goal-directed control in internet gaming disorder and alcohol use disorder (International Conference on Behavioral Addictions)"

번호	발표 저자	지도 교수	발표 년월	발표제목 (학술대회명)
29	권민아	안우영	2023.11	Multi-modal prediction of successful smoking cessation: Insights from neural, computational, and ecological momentary assessments data (Society for Neuroscience)
30	이진우	차지욱	2023.07	"Temporal dynamics and functions of valence upshift in the awe experience (CogSci 2023 Local Meetup Talk, the Cognitive Science Society)"
31	이진우	차지욱	2023.08	"Heterogeneity in Stress Response to COVID-19-related Discrimination in Preadolescent (2023 Neurosplash, The Korean Society for Brain and Neural Sciences)"
32	서정우	차지욱	2023.07	Covariation of Structural Brain Network, Polygenic Scores, Phenotypes, and Environment in Children (2023 Organization for Human Brain Mapping)
33	최승연	차지욱	2023.07	Heterogeneous Impact of Stressful Life Events on ADHD symptoms in Children: Genetic, Brain, and Familial Factors (2023 Organization for Human Brain Mapping)
34	권준범	차지욱	2023.08	SwiFT: Swin 4D fMRI Transformer (2023 Organization for Human Brain Mapping)
35	권준범	차지욱	2023.12	SwiFT: Swin 4D fMRI Transformer (Neural Information Processing Systems 2023)
36	민정윤	차지욱	2023.08	"Effects of environmental factors on the development of hippocampal memory networks : Korean adolescents 2023 BCS iSRC symposium (10-10 initiative)"
37	박마리아	차지욱	2023.1	Causal modeling of individual differences in the impact of parental ADHD on the offspring's ADHD (KHBM: Korean Society of Human Brain Mapping)
38	배상윤	차지욱	2023.1	"DivfreqBERT: Encoding Distinct Frequency Ranges of Brain Dynamics Based on the Complexity of the Brain (KHBM: Korean Society of Human Brain Mapping)"
39	박서영	김가원	2024.2	"도전적-방해적 직무 스트레스 요인이 일 의미감을 통해 이직 의도에 미치는 영향: 프로티언 경력지향성의 조절효과 (2024 한국 산업 및 조직심리학회 동계학술대회)"
40	박지수	이수현	2023.11	Dynamic changes in neural representations during selective long-term memory retrieval in the prefrontal and parietal cortex (Society for Neuroscience (SfN) 2023)
41	신인호	이수현	2023.11	A common process of self-distancing during memory retrieval across diverse memory contents (Society for Neuroscience (SfN) 2023)
42	박지수	이수현	2023.09	Dynamic information processing in the prefrontal and parietal cortex during selective retrieval from long-term memory (The 26th Annual Meeting of the Korean Society for Brain and Neural Sciences, KSBNS2023)
43	신인호	이수현	2023.09	A shared self-distancing process in memory retrieval across diverse memory contents (The 26th Annual Meeting of the Korean Society for Brain and Neural Sciences, KSBNS2023)

## 신임교수 인사



### 김향숙 심리학과 교수

2024년 1학기에 서울대학교 심리학과에 부임하게 된 신임교수 김향숙입니다.

뉴스레터를 통해 글로나마 인사드릴 수 있게 되어서 무척 반갑고 기쁩니다. 저는 서울대학교에서 심리학을 전공하고, 동대학원에서 임상심리 전공으로 석사 과정을 마쳤으며(지도: 권석만 교수), 서울대학교병원의 정신건강의학과에서 임상심리 수련을 받았습니(지도: 김종술 교수, 신민섭 교수). 이후 University of Michigan-Ann Arbor에서 임상심리를 전공하고 박사 학위를 받았으며(지도: Prof. Patricia Deldin), 12년 간 서강대학교에서 교수로 재직하고 올해 봄에 서울대학교로 이직하게 되었습니다.

저는 정신장애에 대한 과학적 이해를 토대로, 심리적 개입을 필요로 하는 사람들에게 보다 가깝고 실제적으로 도움을 줄 수 있는 실천의 방법을 모색하는 데 임상심리학자로서의 목표를 두고 있습니다. 특히 우울 및 불안 장애와 같은 정서장애의 기제를 설명하는 이론적 모델을 구축하고, 근거 기반의 심리적 개입에 대한 접근성을 높이며, 치료 뿐만 아니라 예방적 개입을 통해 전반적인 적응과 삶의 질을 향상시키는 데 연구 관심을 가지고 있습니다. 교육자로서는 함께 성장하는 관계를 토대로 학문적 수월성을 추구하고, 이론적·실제적으로 사회에 기여할 수 있는 후속세대를 양성하기 위해 노력을 기울이고 있습니다.

심리학이 어떤 학문인지 잘 알지 못한 채, '마음'과 '과학'이라는 두 단어에 이끌려 입학한 지 약 30년 만에 모교로 돌아오게 되었습니다. 아무 것도 모르던 제가 학문적 호기심이라는 씨앗을 심고, 심리학자로서의 소양이라는 싹을 틔우며, 사회적 책임이라는 기둥을 굳건히 세우고, 연구와 교육을 통한 실천이라는 가치를 뿌리기까지 늘 서울대학교 심리학과 교수님, 선배와 동료들의 지지와 도움이 있어 왔습니다. 부족하지만 저 또한 좋은 과실을 맺고 스스로 한 알의 씨앗이 될 수 있도록, 2024년 봄을 맞아 관약에서의 임기를 시작하고자 합니다. 학과의 성장과 발전을 지켜봐주시길 부탁드립니다. 감사의 마음을 전합니다.

## 곽금주 교수 정년퇴임

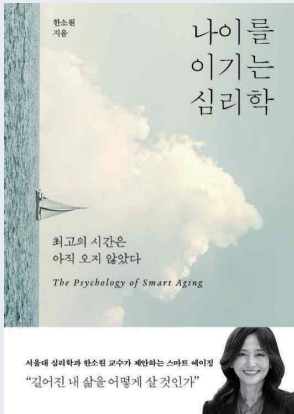


### 곽금주 심리학과 교수

곽금주 교수는 2024년 2월 29일자로 정년퇴임하고 명예교수로 추대되었다. 2002년부터 22년간 서울대학교 심리학과 교수로 재직했다. 발달심리학 연구로 학계에 큰 기여를 했으며 한국발달심리학회 회장, 한국인간발달학회 회장을 역임했다. 1996년에는 미국청소년학회에서 International Young Scholar Award를 수상했다. 저서로는 'K-WISC-V 이해와 해석', 'School Bullying in Different Cultures', '발달심리학', '영아발달', '콤플렉스 심리학', '우리 모두의 마음속에서는 길을 잃고 헤매는 이가 있다' 등 다수가 있다.

교수신간

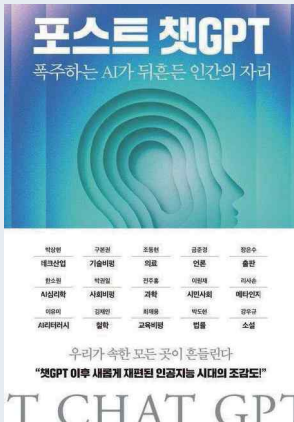
▶ 한소원 교수 신간 도서



<나이를 이기는 심리학외심리학 외> 출간

- ▶ 나이를 이기는 심리학
- ▶ 한소원
- ▶ 바다출판사 (2022년 10월 31일)

《나이를 이기는 심리학》은 인지심리학자인 저자가 가장 집중적으로 장기간 연구한 ‘인지노화’의 연구결과에 기반해, 이제 막 나이 들기의 시작점에 선 이들에게 보내는 현명하고 현실적인 나이 들기의 솔루션을 제공하고 있다. 노화의 두려움을 겪는 이들에게 그저 관념적인 위로만 건네는 것이 아니다. 무수히 진행된 실제 심리학 연구와, 수십 년간 다양한 연령대를 대상으로 조사한 통계치를 기반으로, 가장 과학적이고 신뢰할 만한 나이 들기의 해법을 소개한다. 인간은 그 어떤 작은 단위의 시간에서도 새롭게 태어날 수 있는 존재이다.



- ▶ 포스트 챗GPT
- ▶ 강우규, 한소원 외
- ▶ 한빛 비즈 (2023년 5월 25일)

《포스트 챗GPT》는 이 대화의 초석이 될 전문가들의 견해를 모았다. 챗GPT가 의미심장한 변화를 일으키고 있는, 다양한 현상의 리포트들이다. 나아가 변화의 흐름을 추적하는 메타 비평도 담았다. 법률, 언론, 출판, 의료, 과학연구, 교육 현장, 거버넌스(시민사회)를 망라하는 현장 조감도부터 시리터러시, AI심리학, 메타인지, 기술비평, 미디어 사회화적 전망까지 전문가 15인의 ‘시대진단’이다.

이 책은 우리의 ‘다음(포스트)’을 위한 점검이다. 앞으로 다가올 미래는 기술을 만드는 사람과, 기술을 소유한 사람들, 그리고 기술을 사용할 사람들, 우리 모두의 미래이기 때문이다.

▶ 오성주 교수 신간 도서



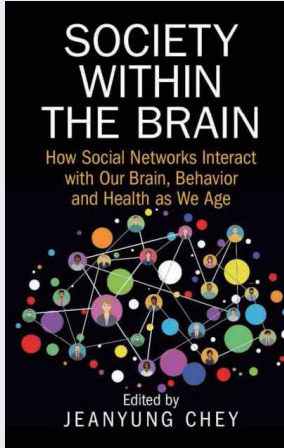
<차트의 유혹> 출간

- ▶ 차트의 유혹
- ▶ 오성주
- ▶ 한국경제신문사 (2022년 1월 3일)

서울대 심리학과 오성주 교수의《차트의 유혹》은 기존에 없던 방식으로 주식 투자를 들여다본다. 지각심리학을 통해서다. 지각심리학은 인간이 상황을 인식·해석하고, 그에 따라 반응·행동하는 일련의 과정을 탐구한다. 주가의 움직임과 시장의 흐름은 경제적 현상이지만, 주식을 사고 팔지 결정하는 일은 결국 사람의 일이다. 인간의 감정과 행동을 들여다보는 심리학적 분석이 필요한 이유다. 이 책은 답을 내리는 대신, 주식이 어떤 점에서 우리와 잘 맞지 않고 어떤 부분에서 위험한지 살펴본다.

▶ 최진영 교수 신간 도서

<Society within the Brain: How Social Network interacts with our Brain, Behavior, and Health as We Age> 출간



- ▶ Society within the Brain
- ▶ 최진영
- ▶ Cambridge University Press (2023년 7월 31일)

2023년 10월 영국 Cambridge University Press에서 출판된 이 도서는 사회연결망을 비롯한 우리의 사회적 지지 및 여건들이 어떻게 뇌건강과 인간의 노화에 영향을 주며 이를 통해 치매 발병을 줄일 수 있는지 여부를 탐색한 통합적인 다차원 다수준적 연구 프레임워크를 소개한다. 대표 저자이자 편집을 맡은 최진영교수와 서울대학교 임상신경과학실험실 연구원들과 공동연구자들이 함께 집필한 이 책은 사회적 연결망과 뇌와 인지노화를 연결하는 과학적인 연구들과 세계적 고령화 흐름의 맥락에서 관련 주요 논제들을 소개한다. 포괄적인 사회연결망 분석, 사회신경과학, 신경심리학, 심리신경면역학 그리고 사회유전학의 연구방법론을 활용한 연구들은 궁극적으로는 어떻게 사회와 공동체, 혹은 친구와 가족이 개인의 인지 및 뇌 노화와 상호작용하는지에 대한 과학적인 담론을 제공하고, 사회적 행동의 기반이 되는 사회적 뇌 (social brain) 역량의 개인차의 기원에 대한 논의 뿐 아니라 사회적 고립이 뇌와 인지 노화에 기여하는 역할과 기전에 대한 연구 결과와 그 함의를 살펴본다.

브라운대학교 인지신경과학자인 오화미교수는 “인간의 발달은 진공상태에서 일어나는 것이 아니라 개인을 둘러싼 사회와의 상호작용에 의해 형성된다. 이 책은 생애주기적 관점에서 뇌 노화에 영향을 미치는 사회적 상호작용의 유전적, 생물학적, 심리사회적 기반을 파악하고, 보다 건강한 뇌 노화를 촉진하고 개입하는 길을 제공한다.”라고 이 도서를 추천하였다. 최진영 교수는 사회적 삶이 한 사람의 뇌 노화나 치매 위험에 어떻게 영향을 미치는지 관심있는 다양한 노인 및 임상 연구 학자들과 2010년 개설된 ‘Cognitive Aging and Dementia’을 수강하는 학생들을 비롯하여 고령화 시대의 노인 인구의 뇌 건강을 위한 지역 사회 기반 개입이나 보건 정책에 관심이 있는 모든 독자에 이르기까지 이 분야 연구들을 조금 더 쉽고 흥미롭게 접하길 바라는 마음으로 책 내용을 구성하고 편집하였다고 한다.

▶ 광금주 교수 신간 도서



<콤플렉스 심리학> 출간

- ▶ 광금주 교수의 콤플렉스 심리학
- ▶ 광금주
- ▶ 김영사 (2023년 12월 21일)

투덜이 스머프처럼 불평만 하는 팀원, 사소한 실수에도 바르르 떠는 팀장, 승진 후에 공허함을 느끼거나, 일하지 않으면 불안에 떠는 친구들... 무엇이 문제일까? 《광금주 교수의 콤플렉스 심리학》은 우리가 일상에서 흔히 볼 수 있는 18가지 콤플렉스의 유래와 원인, 복잡한 심리적 메커니즘을 통해 나조차도 몰랐던 나의 마음속 어어러를 치유하고 이해할 수 없었던 타인의 마음에 공감할 수 있게 해준다.

더 나아가서 일과 인간관계 속에서 콤플렉스에 지배당하지 않고 콤플렉스를 활용하는 방법까지 제시했다.

## 학생소식

### 사회대 북클럽



2023년 7월 1일부터 10월 31일 까지, 심리학을 통해 다양한 분야의 이치(理)를 깊게(深) 탐구해 보고자 한다는 뜻을 가진 '심리(深理) 학도' 팀이 사회과학대학에서 지원하는 북클럽으로 활발한 활동을 보여주었다. '생각에 관한 생각', '예술심리학' 그리고 '죽음의 수용소에서' 등 심리학과 관련된 책을 읽고 토론하며 심리학은 물론이고 인접한 여러 학문 분야에 대한 이해까지 넓히는 시간을 가졌다.

한 학생은 '토론을 통해 응용심리학에 대한 갈등을 해소할 수 있었고 심리학적 지식을 응용하여 지혜로 바꿀 수 있는 귀한 시간이었다'는 소감을 전해주었다.

### 심리학과 일반 학생회 주도 행사

2023학년도 가을학기 동안 심리학과 일반 학생회는 심리학과 과방 환경 개선, 학생들의 중간 그리고 기말고사를 응원하기 위한 간식 사업 그리고 친목 도모를 위한 다양한 행사를 성공적으로 마쳤다. 또한 심리학과 학생들을 인터뷰하고, '심리주의'라는 유튜브 채널에 영상을 올려 서로의 생각을 공유하였다.



### 심리학과 밴드 '알밤' 공연

2022년 3월, 심리학과 밴드가 결성되고, 2024년 2월 5일 합정역 근처에서 네 번째 정기 공연인 '알밤'을 성공적으로 마쳤다.

공연 영상들은 심리학과 밴드 유튜브 계정에서 확인할 수 있으며, 이후 꾸준히 신입 부원을 모집하며 정기 공연을 이어 나갈 예정이다.



### 조직심리연구실 유승주(석사과정) 논문 SK사회적가치 연구공모전 수상

조직심리연구실 유승주 석사과정생과 김가원 교수의 연구 "Masculinity Contest Culture Inhibits Employees' Parental Leave Utilization: A Natural Language Processing Study on Large-Scale Online Review Data"가 SK 사회적가치연구원(CSES)에서 주최한 "2023 CSES 사회적가치 연구공모전"에서 우수상을 수상하였다.

본 연구는 대규모 온라인 기업구성원 리뷰 데이터에 자연어추론(Natural Language Inference) 기법을 적용하여 미 Fortune 500 기업들의 남성성 경쟁 문화(Masculinity Contest Culture)를 새롭게 측정, 기업 내 육아휴직 활용도와와의 부정적 관계를 거시적 수준에서 검증하였다. 2023년 11월 29일 진행된 시상식에서 연구 발표 및 패널 토론이 이루어졌고, 총 7편의 수상연구 중 대학원생이 주도하고 발표한 유일한 연구로서의 영예를 누렸다.



### 인간공학심리연구실 이인주(박사과정) 2023년 한국연구재단 인문사회분야 박사과정생 연구장려금 지원사업 선정



2023년 한국연구재단 인문사회분야 박사과정생 연구장려금 지원사업에 선정되었다.

연구 과제명은 "계산적 접근을 위한 공감 정확도 측정 방법(A Way to Measure Empathic Accuracy for Computational Approaches)"이며, 친사회적 반응을 예측할 수 있는 공감 정확도를 계산적 방법을 통해 측정하기 위해, 측정 요소 및 방법을 정량화하고 세분화하는 작업을 진행하고자 한다. 향후 2년 동안 해당 연구를 진행할 예정이다.

## 심리학이라는 소중한 학문의 터전이 되기를



**권석만** 서울대 심리학과 명예교수

서울대 심리학과와 뉴스레터 창간을 축하한다. 심리학자가 한 단계 더 발전하는 중요한 계기가 될 것으로 믿는다. 뉴스레터가 심리학과 구성원 간의 소통 뿐만 아니라 여러 학문 분야와의 교류를 촉진하는 장이 되기를 기대한다.

지난해 8월 말에 정년퇴임을 하고 여유로운 생활을 즐기고 있는데, 심리학과와 현직 교수로부터 뉴스레터 창간호에 게재할 글을 써달라는 이메일이 날아왔다. 후생가외(後生可畏)라고 했던가? 퇴직 교수가 어찌 감히 현직 교수의 요청을 거절할 수 있으랴. 나의 인생에서 서울대 심리학과가 차지하는 의미를 더듬어 보았다.

서울대 심리학과와 인연을 맺은 지 어느덧 46년이 되었다. 1977년에 서울대학교 사회계열 학생으로 입학하고 다음 해인 1978년에 심리학과 학생이 되었다. '일체유심조(一切唯心造)'라는 말에 깊이 공감하며 아버님의 반대를 무릅쓰고 심리학과에 진학했다. 심리학에 대한 이해가 부족한 상태에서 한 선택이었지만, 심리학을 전공하게 된 것은 내 인생의 커다란 행운이자 축복이었다. 심리학 공부를 통해서 나 자신에 대한 이해가 깊어지고 인간과 사회에 대한 이해가 넓어질 수 있었기 때문이다. 개인과 사회가 직면하는 모든 문제는 인간에 의해서 생겨날 뿐만 아니라 인간에 의해서 해결되어야 할 문제다. 인간의 마음과 행동을 깊이 이해하는 것은 인간이 직면하는 문제를 이해하고 해결하는 가장 중요한 바탕이다. 모든 학문 분야가 나름대로 중요한 가치를 지니지만, 나에게서는 심리학이 가장 매력적인 소중한 학문이었다.

내 인생에서 가장 중요하게 여기는 나의 정체성은 '심리학자'라는 것이다. 심리학은 나의 직업적 전공분야일 뿐만 아니라 종교와 같은 것이었다. "무엇을 위해 어떻게 살 것인가?"라는 인생의 가장 중요한 물음을 심리학이라는 실증적 학문에 근거하여 풀어가려 했기 때문이다. 심리학에는 인간이 어떤 심리적 존재이며 왜 불행해지고 어떻게 행복해질 수 있는지에 관한 풍성한 연구와 이론이 제시되고 있다. 심리학은 삶과 가장 밀접한 주제들을 다루고 있기 때문에 항상 흥미롭게 공부할 수 있었고 인생에 관한 소중한 깨달음을 얻을 수 있었다.

서울대 심리학과 교수로서 지난 30년 동안 뛰어난 학생들을 가르칠 수 있었던 것은 내 인생의 커다란 기쁨이자 보람이다. 교육은 교수와 학생 간의 친밀한 관계의 기반 위에서 이루어져야 한다고 믿는다. 특히 인간의 마음과 행동을 탐구하는 심리학의 경우는 더욱 그러하다. 뉴스레터의 창간을 계기로 심리학과와 모든 학생과 교수가 더욱 긴밀하게 소통하면서 인격적 교감과 학문적 교류가 더욱 활발하게 이루어지기를 기대한다. 서울대 심리학과가 훌륭한 교수들과 탁월한 학생들이 치열하게 공부하는 학문의 터전이 되기를 기원하면서, 심리학과와 모든 구성원에게 뜨거운 마음을 담아 응원을 보낸다.

센터 소식

## 심리과학연구소 연구지원 사업

심리과학연구소에서는 학문 후속 세대의 육성과 연구 경쟁력 강화를 목표로 다양한 활동을 하고 있다. 2023년부터는 Future Star Psychologist Awards를 시작하여 첫 수상자로 심리학과 이은지 학생(차지옥 교수 커넥트 연구실)을 선발하였다. 또한 학생, 연구원, 교수의 연구 역량을 증진하기 위해서 심리과학의 최신 연구 기법에 대한 워크샵과 세미나 시리즈를 기획 운영하고 있다. 워크샵에서는 심리학, 계산과학, 의과학 등 다양한 학문적 경계를 넘어드는 혁신적 연구 방법론을 소개하여 구성원들의 큰 반응을 얻고 있다. 2023년부터 2024년까지 연구소에서 진행한 워크샵과 세미나는 아래와 같다.

### 1. 학문 후속 세대 연구지원 사업 < Future Star psychologist Awards >

▼ [제 1회 Future Star Psychologist Awards 수상자] 심리학과 박사과정 이은지 학생 (차지옥 교수 연구실)



안녕하세요, 이은지입니다. 저는 정신건강에 영향을 미치는 신경학적, 유전적, 환경적 요인을 통합적으로 분석하여 정신적인 문제를 아동/청소년 시기에 발견하고 예방하는데 관심이 있습니다. 주로 심리 및 행동 특성과 유전자 및 뇌영상, 가족력 등 다양한 수준의 정보가 수집된 바이오뱅크 데이터를 이용해서 요인들 간의 상호작용을 탐구하고 있습니다.

특히 심리학과 안에서는 잘 다루지 않는 유전자 정보도 다루고 있는데요. 인간의 모든 특성은 유전된다고 해도 과언이 아닐 정도로 사람의 심리적 특성은 일정 부분 세대를 걸쳐 유전됩니다. 따라서 유전적인 영향을 고려하여 정신건강을 연구하는 것은 중요하다고 할 수 있습니다. 제가 사용하는 방법론은 우울함, 인지 능력 등 어떤 특성을 가질 유전적인 경향성을 추정할 점수를 계산하는 방법입니다. 이러한 점수가 아동의 심리적이고 행동적인 특성을 얼마나 설명할 수 있는지 분석하는 연구를 진행해왔습니다. 더불어 유전자와 뇌영상 데이터를 다루는 심리 연구들은 유럽 계통의 인종 구성을 중심으로 연구되어 왔기 때문에, 한국인에서의 뇌인지 발달 및 유전적인 영향은 이해가 부족한 실정입니다. 그래서 타 연구실과 협업하여 수집하고 있는 한국 청소년 데이터로 한국인 특유의 유전적 및 사회적 맥락을 고려한 연구도 준비하고 있습니다. 다만, 외국 바이오뱅크 데이터에 비해 한국 청소년 데이터는 아직 상대적으로 적다는 문제가 있습니다.

이를 보완하고자 2,000명 정도의 미국 아동의 뇌 데이터를 먼저 딥러닝 모델에 사전 학습하고 있습니다. 이것을 통해 단순한 모델로는 포착하기 어려웠던 뇌영상의 특성을 추출하여 추후 한국 청소년 뇌 데이터에도 적용하는 것을 목표로 하고 있습니다.

동시에 앞서 언급한 유전 점수를 한국 청소년 데이터에서도 계산하여 유전 점수와 뇌 데이터를 통합하여 정신적인 문제를 설명하는 모델을 만들기 위해 고민하고 있습니다. 앞으로 이러한 연구가 더 진행될 경우 심리 상태에 인과적 영향을 주는 사회적, 생물학적 요인들을 파악하고 그 영향을 정량화하는데 도움이 될 것으로 기대하고 있습니다.

### 2. 심리과학연구소 워크샵 세미나



심리과학연구소에서는 학생, 연구원, 교수의 연구 역량을 증진하기 위해서 심리과학의 최신 연구 기법에 대한 워크샵과 세미나 시리즈를 기획 운영하고 있다. 워크샵에서는 심리학, 계산과학, 의과학 등 다양한 학문적 경계를 넘어드는 혁신적 연구 방법론을 소개하여 구성원들의 큰 반응을 얻고 있다. 2023년부터 2024년까지 연구소에서 진행한 워크샵과 세미나는 아래와 같다.

#### > 워크샵 1

- 일시: 2023년 6월 30일 금요일 오후 2시~5시
- 장소: 28동 (학생회관 옆 대형강의동) 101호
- 주제: Causal machine learning with generalized random forest
- 강연자: 이진우 석사과정생 (뇌인지과학과)

#### > 워크샵 2

- 일시: 2023년 7월 4일 화요일 오후 2시~5시
- 장소: 아시아연구소 220호 삼익홀
- 주제: advanced SEM
- 강연자: 조경철 박사(오하이오주립대 심리학과 교수)

#### > 워크샵 3

- 일시: 2023년 8월 24일 목요일 오후 1시 30분~3시 30분
- 장소: 관악 500동(대학원 연구동 2단계) L301
- 주제: Prompt Engineering 101: Hands-on Workshop with Large Language Models
- 강연자: 이윤경 박사과정생 (심리학과)

▶ 워크숍 4

일시: 2024년 2월 5일 월요일 오후 1시~4시  
 장소: 관악 16M동 414호  
 주제: Computational modeling of decision-making and reinforcement learning tasks with hBayesDM: Hands-on Workshop  
 강연자: 안우영 교수 (심리학과)

▶ 세미나

일시: 2024년 1월 30일 화요일 오후 4시~6시  
 장소: 관악 16M동 414호  
 주제: The 'ologies' of eXplainable AI in medicine: Big data, health technology and XAI  
 강연자: 박상민 교수 (서울의대 가정의학과)

▶ 행복연구센터



▶ 제18기 교사행복대학 졸업식(2023하반기)

2023년도에 서울대학교 행복연구센터는 학계와 사회에 중요한 기여를 하며, 총 26건의 주목할 만한 연구 성과를 달성했다. 이 성과는 다양한 분야에서의 17편의 논문 발표, 핵심 이론과 실제 적용을 다룬 3권의 책 출판, 그리고 국내외 학술회의에서의 6번의 발표로 구성된다. 또한, 행복 교육 사업 실적으로는 디지털 전환을 통한 일상 속 행복 교육의 기틀 마련, 교사의 행복 교육 역량 강화 및 행복 문화 창출에 중점을 두었다. 이는 행복연구센터가 행복과 웰빙에 대한 이해를 심화시키고, 이를 바탕으로 사회 각계각층에 긍정적인 영향을 미치고자 하는 깊은 헌신을 반영한다.

논문들은 주로 포스트 코로나 시대의 정신 건강, 적응 전략, 그리고 행복 증진 방법에 대한 연구를 포함하며, 이는 현대 사회가 직면한 과제에 대한 행복연구센터의 직접적인 대응을 보여준다. 출판된 책들과 함께, "오늘의 행복" 어플리케이션을 기반으로 한 행복 교육, 다양한 워크숍과 온라인 뉴스레터 발행을 통한 교사 및 일반 대중의 행복 교육 역량 강화와 행복 문화 창출은 학계 뿐만 아니라 일반 대중에게도 행복에 대한 이해와 관심을 증진시키는 데 중요한 역할을 한다.

이러한 연구 성과와 행복 교육 사업의 성과는 행복연구센터가 행복과 웰빙의 과학적 이해를 넓히는 데 기여할 뿐만 아니라, 이를 통해 사회적 웰빙과 개인의 삶의 질을 향상시키는 데 중요한 역할을 하고 있음을 보여준다. 행복연구센터의 지속적인 연구와 노력은 앞으로도 우리 사회에 긍정적인 변화를 이끌어 내고, 행복한 삶을 추구하는 데 있어 중요한 가이드라인을 제공할 것이다.



▶ 2023-2학기 행복교육 심화워크숍

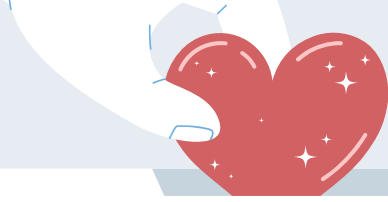


▶ 오늘의 행복 어플리케이션



▶ 온라인 뉴스레터





## 심쿵한 기부

# 서울대학교 심리학과 발전기금 모금 안내

”심리학과의 미래와 성장을 위한 발전기금 모금을 시작합니다“

### 발전기금 기부안내

서울대학교 심리학과는 1946년 창립 이래, 인간의 마음과 행동을 이해하는 데 필수적인 기초와 응용 연구에 앞장서며, 깊이 있는 학문적 유산을 쌓아왔습니다. 우리 학과는 혁신적인 연구를 통해 심리학의 다양한 분야에서 세계적인 연구 성과를 이루어 내며, 국내외적으로 심리학의 학문적 중요성을 확립해왔습니다.

오늘날 심리학은 단순한 학문을 넘어, 시급한 사회 문제 해결에 중요한 역할을 하는 과학 분야로 자리매김하였습니다. 정신 건강의 증진, 교육 방법의 혁신, 산업 및 조직의 수행과 포용성 향상 등, 심리학은 우리 삶의 다양한 영역에서 긍정적인 영향을 미치고 있으며, 새로운 가치 창출에 선두적인 역할을 하고 있습니다.

심리학과의 미래 발전 방향은, 더욱 포괄적인 방법론과 이론을 바탕으로 다양한 인간 심리 과정과 사회 현상을 연구하고, 현대사회가 직면한 복잡한 문제들에 대한 해답을 제시하는 데 중점을 두고 있습니다. 인간 행동의 발달과 변화를 예측하고, 더 나은 미래를 설계하기 위해 심리학의 전문성을 바탕으로 한 연구와 교육은 우리의 미래를 위해 너무나 중요합니다.

이에 서울대학교 심리학과는 발전 기금을 모집하여 우리 학과의 교육 및 연구 역량을 더욱 강화하고자 합니다. 여러분의 따뜻한 관심과 기부는 다음 세대의 리더들이 사회적 도전과제에 대응하고, 글로벌 커뮤니티의 발전에 기여할 수 있는 고도의 교육을 받을 수 있는 토대를 마련하는 데 크게 기여할 것입니다. 서울대학교 심리학과와 함께 인간의 더 나은 이해를 통해 밝은 미래를 여는 데 동참해 주시기 바랍니다.



발전기금 모금 QR

## 지금 바로 참여할 수 있습니다



QR로 참여하시거나 혹은 하단의 참여신청서를 수기로  
작성하여주신 후 휴대폰으로 사진을 찍어 1666-2930으로  
문자 또는 snuf@snu.ac.kr로 이메일을 보내주세요.

성명 :

연락처(이메일) :

학과(특별과정) :

약정금액

일시후원 일금 :

정기후원 매월 :

Tel : 02. 871. 8004

Fax : 02.872.4149

Email : snuf@snu.ac.kr

Web : www.snu.or.kr

08826 서울특별시 관악구 관악로1  
서울대학교연구공원본관 (940동) 2층

